

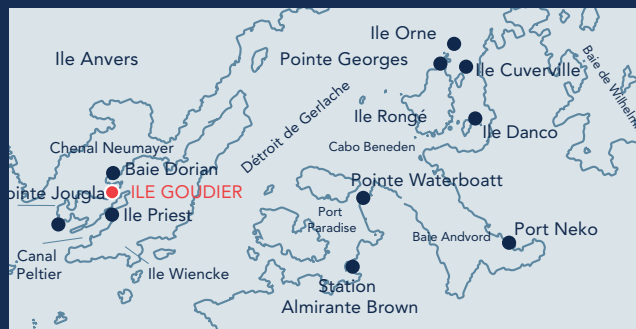


Ile Goudier

64°49'S, 63°29'W – Située à port Lockroy du côté occidental de l'île Wiencke

Principales caractéristiques

- Base britannique historique A, port Lockroy
- Manchots papous
- Paysage glaciaire



Description

TOPOGRAPHIE

L'île Goudier est une petite île rocheuse située au-dessous du niveau de la mer. Il est probable qu'au début de la saison, des glaces de formation rapide l'entoureront en grande partie. La couverture de neige fond à nouveau durant l'été.

FAUNE

Espèces reproductrices confirmées : Manchots papous (*Pygoscelis papua*) et chions blancs (*Chionis alba*). Des goélands dominicains (*Larus dominicanus*) et des labbes subantarctiques (*Catharacta skua*) nichent sur l'île Bills voisine. Des phoques mangeurs de crabes (*Lobodon carcinophagus*) se reproduisent aussi localement à port Lockroy. Des phoques de Weddell (*Leptonychotes weddelli*) viennent régulièrement se vautrer sur la plage.

FLORE

Buellia spp. et *Verrucaria* spp. sont présentes. *Verrucaria serpuloides* (le seul lichen marin connu dans le monde) est limité à cette zone, présent qu'il est de la laisse de mer jusqu'à une profondeur d'environ 10 mètres. L'algue verte *Prasiola crispa* est fréquente.

AUTRE

La "Base A" est désignée site et monument historiques no 61 en vertu du Traité sur l'Antarctique. Elle est gérée par le Royaume-Uni sous la forme d'un musée vivant. En dehors de la Maison de Bransfield (qui est le principal bâtiment de la base), on trouve sur l'île Goudier un hangar pour bateau, des fondations et un certain nombre d'objets connexes.

Impact des visiteurs

IMPACTS CONNUS

Le personnel de la base surveille la population et le succès de la reproduction sur l'île. En dépit du nombre élevé de visiteurs, il n'y a eu aucun impact manifeste sur le succès de la reproduction de cette colonie.

IMPACTS POTENTIELS

Incendie. Petits déversements de carburant. Perturbation de la faune sauvage et du programme de surveillance.

Critères de débarquement

NAVIRES*

Navires transportant 500 passagers ou moins (à noter cependant les restrictions ci-dessous qui sont imposées aux visiteurs. Un navire à la fois. Un maximum de trois navires par jour (de minuit à minuit).

VISITEURS

Pas plus de 60 visiteurs en même temps sur l'île, à l'exception des guides et chefs d'expédition. Pas plus de 350 visiteurs par jour. Un guide pour 20 visiteurs. La "Base A" et les objets qui y sont associés sur l'île sont gérés par le Royaume-Uni qui en est le propriétaire. Les visites de la base ne peuvent avoir lieu qu'avec l'autorisation préalable d'un chef de la base**. Pas plus de 35 visiteurs ne peuvent se trouver à un moment quel qu'il soit à l'intérieur de la base. Prière de respecter la vie privée des occupants de la base et de ne pas débarquer des visiteurs à terre entre 18 heures et 7 heures (heure locale). Dans la mesure du possible, les chefs d'expédition sont priés d'inviter un membre au moins du personnel de port Lockroy à venir à bord du navire pour informer les passagers et le personnel avant qu'un visiteur n'ait lieu.

Aire réservée aux visiteurs

AIRES DE DEBARQUEMENT

Le site préféré se trouve du côté occidental de l'île à proximité des chaînes de mouillage des baleiniers. Lorsqu'il n'est pas possible d'y accéder, un autre site recommandé est celui qui se trouve du côté nord de l'île Goudier en face du hangar pour bateau.

AIRES FERMEES

Le côté oriental de l'île est balisé de cordes et désigné comme une zone non perturbée.

AIRES DE PROMENADE GUIDEES

Aucune.

AIRES DE DEPLACEMENT

Les visiteurs devraient utiliser les deux chemins (indiqués sur la carte) qui sont entretenus pour accéder à la base et en revenir. Avec la permission du chef de la base, les visiteurs peuvent également déambuler librement pas sous supervision étroite, sauf dans les aires fermées. Toutefois, compte tenu de la topographie irrégulière de ce site, les guides doivent savoir qu'il est plus difficile d'y assurer la supervision nécessaire des visiteurs.

LIBRES

* Par navire, on entend un navire qui transporte plus de douze passagers.

** Le Royaume-Uni a pour politique d'autoriser uniquement les visites de navires de l'Etat ou de navires de membres de l'IAATO. Les visiteurs entrent dans la base à leurs propres risques et ni les Services antarctiques britanniques, ni le United Kingdom Heritage Trust ni les autorités britanniques ne sont responsables des éventuelles blessures personnelles ou des dommages causés aux biens.



Ile Goudier

64°49'S, 63°29'W – Située à port Lockroy du côté occidental de l'île Wiencke



"Base A", Ile Goudier, Port Lockroy

Code de conduite du visiteur

COMPORTEMENT A TERRE

Marchez lentement et avec soin. Donnez aux animaux le droit de passage. N'oubliez pas qu'il y a sur l'île un espace auquel les visiteurs ont un accès restreint et il faut par conséquent faire preuve de prudence afin d'éviter de perturber la faune sauvage. Attention autour des bâtiments, des structures et des vestiges de la base. Ne déplacez ni n'endommagez les objets de la chasse à la baleine qui se trouvent sur l'île. Avant d'entrer dans la base, toutes les chaussures doivent être nettoyées. Dans la mesure du possible, la neige ou l'humidité des vêtements et des sacs à dos devrait être enlevée. Ne touchez pas les objets exposés ou tout bien appartenant au personnel qui vit à la base. Il est strictement interdit de fumer.

NOTES DE PRECAUTION

A noter que ce site peut être particulièrement boueux, humide et glissant.

